



THAILAND STEEL OUTLOOK

February 2020

THAILAND STEEL OUTLOOK

Contents

- รายงานสถานการณ์อุตสาหกรรมเหล็กเดือนกุมภาพันธ์ ปี พ.ศ. 2563

- สรุปสถานการณ์อุตสาหกรรมเหล็กโลก

- สรุปสถานการณ์อุตสาหกรรมเหล็กไทย



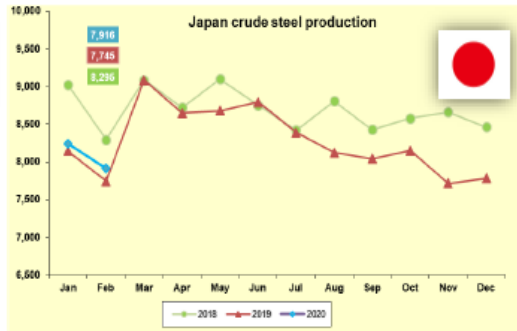
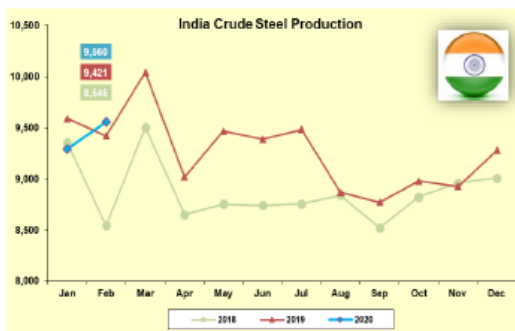
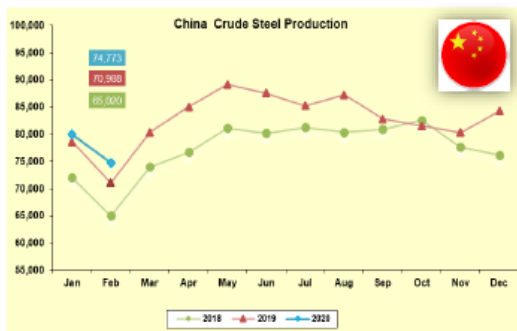
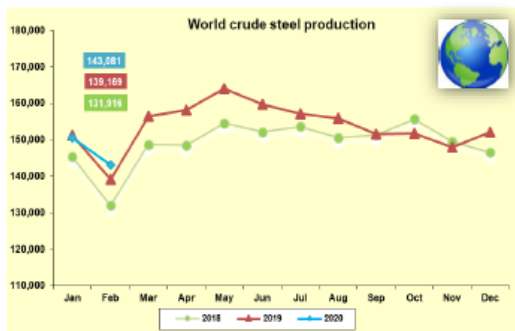
สรุปสถานการณ์อุตสาหกรรมเหล็กโลก

เดือนกุมภาพันธ์ ปี 2563



การผลิตเหล็กดิบของโลก

ยอดการผลิตเหล็กดิบของโลกเดือนกุมภาพันธ์ พ.ศ. 2563 อยู่ที่ 143 ล้านตัน ขยายตัวเพิ่มขึ้นร้อยละ 2 เมื่อเทียบกับช่วงเวลาเดียวกันของปีก่อน ประเทศจีนผู้ผลิตเหล็กดิบรายใหญ่ที่สุดของโลกมียอดการผลิตเหล็กดิบในเดือนกุมภาพันธ์ อยู่ที่ 74.8 ล้านตัน ขยายตัวร้อยละ 5.3 เมื่อเทียบกับช่วงเวลาเดียวกันของปีก่อน สำหรับยอดการผลิตเหล็กดิบของประเทศอินเดียในเดือนกุมภาพันธ์ อยู่ที่ 9.6 ล้านตัน ขยายตัวร้อยละ 1.5 เมื่อเทียบกับช่วงเวลาเดียวกันของปีก่อน และยอดการผลิตเหล็กดิบของประเทศญี่ปุ่นในเดือนกุมภาพันธ์ อยู่ที่ 7.9 ล้านตัน ขยายตัวเพิ่มขึ้นร้อยละ 2.2 เมื่อเทียบกับช่วงเวลาเดียวกันของปีก่อน ในเดือนกุมภาพันธ์ 2563 พบว่า ผลผลิตเหล็กดิบมีการผลิตขยายตัวในหลายภูมิภาคทั่วโลก เมื่อเทียบกับช่วงเวลาเดียวกันของปีก่อนหน้า มีเพียงภูมิภาคอเมริกาเหนือ (North America) สหภาพยุโรป (EU) และกลุ่มประเทศเครือรัฐเอกราช (CIS) ที่มีการผลิตเหล็กดิบหดตัวลง



Source: World Steel Association

ข้อมูลในรายงาน สิ่งพิมพ์ และเว็บไซต์ที่ได้จัดทำขึ้นมาจากแหล่งข้อมูลที่เชื่อถือได้ อย่างไรก็ตาม สถาบันเหล็กและเหล็กกล้าแห่งประเทศไทยไม่รับประกันความถูกต้อง ครบถ้วนและพอเพียงของข้อมูลเหล่านี้ ความเห็นหรือการคาดการณ์ใดๆ ต่อเหตุการณ์ในอนาคตอาจแตกต่างจากเหตุการณ์ที่จะเกิดขึ้นจริง นอกจากนี้ สถาบันเหล็กและเหล็กกล้าแห่งประเทศไทยขอสงวนสิทธิในการเปลี่ยนแปลงและแก้ไขข้อมูล รวมถึงความเห็นและการประมาณการณใดๆ โดยไม่ต้องแจ้งล่วงหน้า

สรุปสถานการณ์ด้านราคา

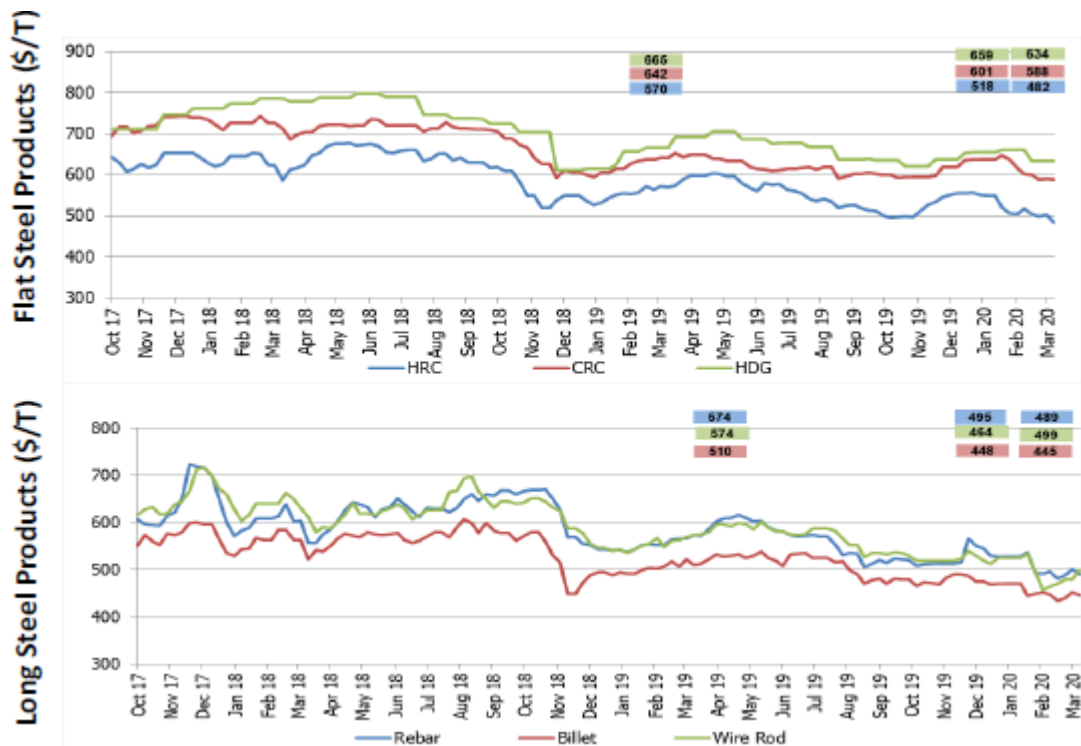


ราคาผลิตภัณฑ์เหล็กของจีน

ภาพรวมราคาเหล็กในประเทศจีน ในช่วงสัปดาห์สุดท้ายของเดือนมีนาคม พ.ศ. 2563 ราคาผลิตภัณฑ์เหล็กทรงแบนลดลงทุกผลิตภัณฑ์ โดยราคาเหล็กแผ่นรีดร้อน (HRC) ราคาเหล็กแผ่นรีดเย็น (CRC) และราคาเหล็กแผ่นเคลือบสังกะสีแบบจุ่มร้อน (HDG) ปรับตัวลดลง ร้อยละ 6.9 ร้อยละ 2.2 และร้อยละ 3.9 เมื่อเทียบกับเดือนก่อนหน้า มีราคาเฉลี่ยอยู่ที่ประมาณ 482 ดอลลาร์สหรัฐฯ ต่อตัน 588 ดอลลาร์สหรัฐฯ ต่อตัน และ 634 ดอลลาร์สหรัฐฯ ต่อตัน ตามลำดับ

ราคาผลิตภัณฑ์เหล็กทรงยาวของจีน ในช่วงสัปดาห์สุดท้ายของเดือนมีนาคม พ.ศ. 2563 ราคามีการปรับตัวลดลงในบางผลิตภัณฑ์ โดยราคาเหล็กเส้น (Rebar) ราคาบิลเล็ต (Billet) ปรับตัวลดลง ร้อยละ 1.2 และร้อยละ 0.5 เมื่อเทียบกับช่วงเดียวกันของเดือนก่อน มีราคาเฉลี่ยอยู่ที่ 489 ดอลลาร์สหรัฐฯ ต่อตัน และ 445 ดอลลาร์สหรัฐฯ ต่อตัน ตามลำดับ ในขณะที่ราคาเหล็กกวัด (Wire rod) ปรับตัวขึ้นร้อยละ 7.7 เมื่อเทียบกับช่วงเดียวกันของเดือนก่อน มีราคาเฉลี่ยอยู่ที่ 499 ดอลลาร์สหรัฐฯ ต่อตัน

กราฟแสดงราคาผลิตภัณฑ์เหล็กของจีนในช่วงสัปดาห์สุดท้ายของเดือนมีนาคม 2563



Source: Steel Business Briefing

ข้อมูลในรายงาน สิ่งพิมพ์ และเว็บไซต์ที่ได้จัดทำขึ้นมาจากแหล่งข้อมูลที่เชื่อถือได้ อย่างไรก็ตาม สถาบันเหล็กและเหล็กกล้าแห่งประเทศไทยไม่รับประกันความถูกต้อง ครบถ้วนและพอเพียงของข้อมูลเหล่านี้ ความเห็นหรือการคาดการณ์ใดๆ ต่อเหตุการณ์ในอนาคตอาจแตกต่างจากเหตุการณ์ที่จะเกิดขึ้นจริง นอกจากนี้ สถาบันเหล็กและเหล็กกล้าแห่งประเทศไทยขอสงวนสิทธิในการเปลี่ยนแปลงและแก้ไขข้อมูล รวมถึงความเห็นและการประมาณการใดๆ โดยไม่ต้องแจ้งล่วงหน้า

สรุปสถานการณ์ด้านราคา



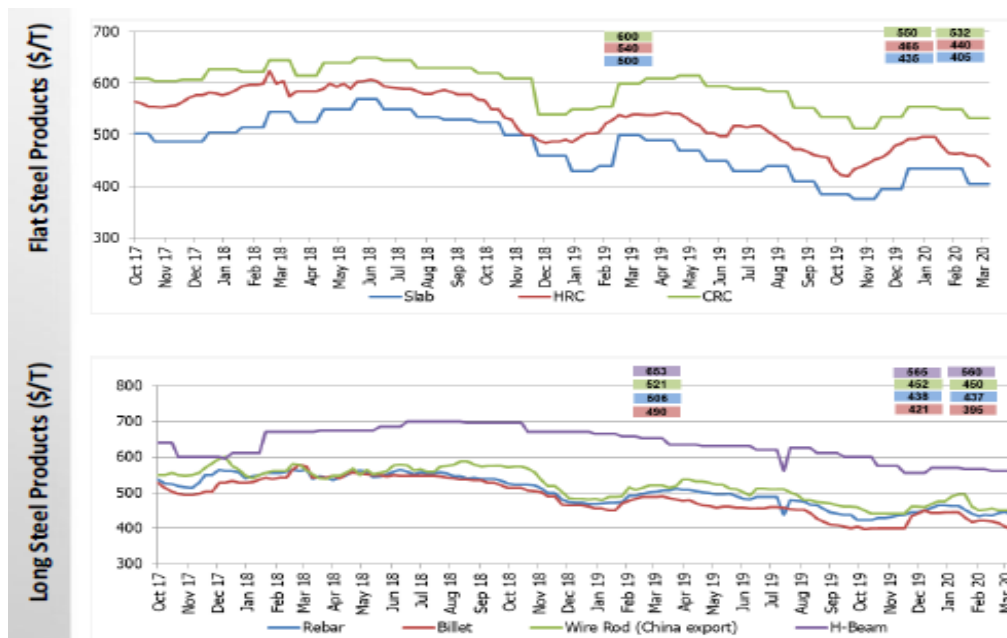
ราคาผลิตภัณฑ์เหล็กในตลาดเอเชีย

ภาพรวมราคาเหล็กในเอเชีย ในช่วงสัปดาห์สุดท้ายของเดือนมีนาคม พ.ศ. 2563 พบว่า ราคาผลิตภัณฑ์เหล็กทรงแบน ปรับลดลงทุกผลิตภัณฑ์ ทั้งราคาเหล็กแผ่นหนา (Slab) ราคาเหล็กแผ่นรีดร้อน (HRC) และราคาเหล็กแผ่นรีดเย็น (CRC) เมื่อเทียบกับช่วงเดียวกันของเดือนก่อน ลดลงร้อยละ 6.9 ร้อยละ 5.4 และร้อยละ 3.3 มีราคาเฉลี่ยอยู่ที่ประมาณ 405 ดอลลาร์สหรัฐฯ ต่อตัน 440 ดอลลาร์สหรัฐฯ ต่อตัน และ 532 ดอลลาร์สหรัฐฯ ต่อตัน ตามลำดับ

ราคาผลิตภัณฑ์เหล็กทรงยาวมีการปรับลดลงทุกผลิตภัณฑ์ โดยราคาเหล็กเส้น (Rebar) ราคาบิลเล็ต (Billet) ราคาเหล็กกวาด (Wire rod) และราคาเหล็กเอชบีเอ็ม (H-beam) ปรับตัวลดลง ร้อยละ 0.2 ร้อยละ 6.2 ร้อยละ 0.4 และร้อยละ 0.9 เมื่อเทียบกับช่วงเดียวกันของเดือนก่อน มีราคาเฉลี่ยอยู่ที่ประมาณ 395 ดอลลาร์สหรัฐฯ ต่อตัน 437 ดอลลาร์สหรัฐฯ ต่อตัน 450 ดอลลาร์สหรัฐฯ ต่อตัน และ 560 ดอลลาร์สหรัฐฯ ต่อตัน ตามลำดับ

ความเคลื่อนไหววัตถุดิบในตลาดเอเชีย (East Asia Import) ในช่วงสัปดาห์สุดท้ายของเดือนมีนาคม 2563 ราคาเศษเหล็ก (Scrap) ลดลงร้อยละ 5.6 เมื่อเทียบกับช่วงเดียวกันของเดือนก่อน มีราคาเฉลี่ยอยู่ที่ 293 ดอลลาร์สหรัฐฯ/ตัน ราคาถ่านหินโค้ก (Hard Coking Coal) และราคาสินแร่เหล็ก (Iron Ore) ปรับตัวลดลงเช่นกัน ร้อยละ 0.2 และ ร้อยละ 2.7 เมื่อเทียบกับช่วงเดียวกันของเดือนก่อนหน้า มีราคาเฉลี่ยอยู่ที่ประมาณ 159 ดอลลาร์สหรัฐฯ/ตัน และ 118 ดอลลาร์สหรัฐฯ/ตัน ตามลำดับ

กราฟแสดงราคาผลิตภัณฑ์เหล็กของเอเชียในช่วงสัปดาห์สุดท้ายของมีนาคม 2563



Source: Steel Business Briefing

ข้อมูลในรายงาน สิ่งพิมพ์ และเว็บไซต์ที่ได้จัดทำขึ้นมาจากแหล่งข้อมูลที่เชื่อถือได้ อย่างไรก็ตาม สถาบันเหล็กและเหล็กกล้าแห่งประเทศไทยไม่รับประกันความถูกต้อง ครบถ้วนและพอเพียงของข้อมูลเหล่านี้ ความเห็นหรือการคาดการณ์ใดๆ ต่อเหตุการณ์ในอนาคตอาจแตกต่างจากเหตุการณ์ที่จะเกิดขึ้นจริง นอกจากนี้ สถาบันเหล็กและเหล็กกล้าแห่งประเทศไทยขอสงวนสิทธิในการเปลี่ยนแปลงและแก้ไขข้อมูล รวมถึงความเห็นและการประมาณการณใดๆ โดยไม่ต้องแจ้งล่วงหน้า

THAILAND STEEL OUTLOOK

Contents

- รายงานสถานการณ์อุตสาหกรรมเหล็กเดือนกุมภาพันธ์ ปี พ.ศ. 2563
 - สรุปสถานการณ์อุตสาหกรรมเหล็กโลก
 - สรุปสถานการณ์อุตสาหกรรมเหล็กไทย



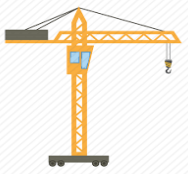
สรุปสถานการณ์อุตสาหกรรมเหล็กไทย



สถานการณ์การผลิตเหล็กของไทย

การผลิตเหล็กของไทยเดือนกุมภาพันธ์ พ.ศ. 2563 ยอดการผลิตเหล็กดิบรวมของไทย อยู่ที่ 381,297 ตัน ขยายตัวเพิ่มขึ้นร้อยละ 35 เมื่อเทียบกับช่วงเดียวกันของปีก่อน สำหรับยอดการผลิตเหล็กสำเร็จรูปของไทยเดือนกุมภาพันธ์ พ.ศ.2563 อยู่ที่ 697,560 ตัน ปรับตัวเพิ่มขึ้นร้อยละ 31.7 เมื่อเทียบกับช่วงเวลาเดียวกันของปีที่ผ่านมา จำแนกเป็นการผลิตเหล็กทรงยาว อยู่ที่ 454,169 ตัน ขยายตัวร้อยละ 36.3 เมื่อเทียบกับช่วงเวลาเดียวกันของปีที่ผ่านมาโดยการผลิตเหล็กเส้นและเหล็กโครงสร้างรูปพรรณรีดร้อน (Bar & HR section) อยู่ที่ 374,969 ตัน ขยายตัวร้อยละ 37 เมื่อเทียบกับช่วงเดียวกันของปีก่อน และการผลิตเหล็กหลอด (Wire rod) อยู่ที่ 79,200 ตัน ขยายตัวเพิ่มขึ้นร้อยละ 32.6 เมื่อเทียบกับช่วงเดียวกันของปีก่อน

การผลิตเหล็กทรงแบนในเดือนกุมภาพันธ์ พ.ศ. 2563 อยู่ที่ 243,392 ตัน ขยายตัวเพิ่มขึ้นร้อยละ 24 เมื่อเทียบกับช่วงเวลาเดียวกันของปีที่ผ่านมา การผลิตเหล็กแผ่นหนา (HR Plate) อยู่ที่ 9,389 ตัน ปรับตัวลดลงร้อยละ 32.8 เมื่อเทียบกับช่วงเดียวกันของปีก่อน การผลิตเหล็กแผ่นรีดร้อน (HR coil/sheet) อยู่ที่ 234,003 ตัน ขยายตัวร้อยละ 28.4 เมื่อเทียบกับช่วงเดียวกันของปีก่อน และการผลิตเหล็กแผ่นรีดเย็น (CR sheet) อยู่ที่ 134,234 ตัน หดตัวร้อยละ 25.9 เมื่อเทียบกับช่วงเดียวกันของปีก่อน



ยอดการบริโภคเหล็กสำเร็จรูปของไทย

การบริโภคเหล็กสำเร็จรูปของไทย เดือนกุมภาพันธ์ พ.ศ. 2563 อยู่ที่ 1.32 ล้านตัน หดตัวลดลงเมื่อเทียบกับช่วงเวลาเดียวกันของปีที่ผ่านมาร้อยละ 2.9 จำแนกเป็นการบริโภคผลิตภัณฑ์เหล็กทรงยาว 547,202 ตัน ขยายตัวร้อยละ 10.5 เมื่อเทียบกับช่วงเวลาเดียวกันของปีก่อน โดยการบริโภคเหล็กเส้นและเหล็กโครงสร้างรูปพรรณรีดร้อน (Bar&HR section) ขยายตัวร้อยละ 28.4 เมื่อเทียบกับช่วงเดียวกันของปีก่อน มีปริมาณอยู่ที่ 400,525 ตัน ในขณะที่การบริโภคเหล็กหลอด (Wire rod) มีปริมาณอยู่ที่ 139,108 ตัน ปรับลดลง ร้อยละ 17.9 เมื่อเทียบกับช่วงเดียวกันของปีก่อน

การบริโภคผลิตภัณฑ์เหล็กทรงแบนอยู่ที่ประมาณ 773,909 ตัน ปรับลดลงร้อยละ 10.6 เมื่อเทียบกับช่วงเวลาเดียวกันของปีก่อน การบริโภคเหล็กแผ่นหนา (HR Plate) อยู่ที่ 36,443 ตัน ปรับลดลงร้อยละ 31.8 เมื่อเทียบกับช่วงเวลาเดียวกันของปีก่อน การบริโภคเหล็กแผ่นรีดร้อน (HR coil/sheet) อยู่ที่ 469,510 ตัน หดตัวร้อยละ 1.6 เมื่อเทียบกับช่วงเวลาเดียวกันของปีก่อน และการบริโภคเหล็กแผ่นรีดเย็น (CR Sheet) อยู่ที่ 221,662 ตัน หดตัวร้อยละ 32.1 เมื่อเทียบกับช่วงเดียวกันของปีก่อนหน้า

Source: ISIT Analysis

ข้อมูลในรายงาน สิ่งพิมพ์ และเว็บไซต์ที่ได้จัดทำขึ้นมาจากแหล่งข้อมูลที่เชื่อถือได้ อย่างไรก็ตาม สถาบันเหล็กและเหล็กกล้าแห่งประเทศไทยไม่รับประกันความถูกต้อง ครบถ้วนและพอเพียงของข้อมูลเหล่านี้ ความเห็นหรือการคาดการณ์ใดๆ ต่อเหตุการณ์ในอนาคตอาจแตกต่างจากเหตุการณ์ที่จะเกิดขึ้นจริง นอกจากนี้ สถาบันเหล็กและเหล็กกล้าแห่งประเทศไทยขอสงวนสิทธิในการเปลี่ยนแปลงและแก้ไขข้อมูล รวมถึงความเห็นและการประมาณการใดๆ โดยไม่ต้องแจ้งล่วงหน้า

สรุปสถานการณ์อุตสาหกรรมเหล็กไทย



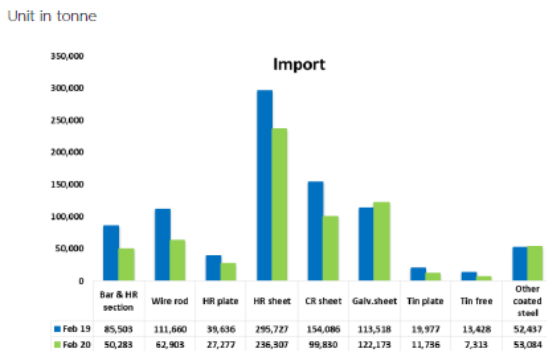
การนำเข้าผลิตภัณฑ์เหล็ก

การนำเข้าผลิตภัณฑ์เหล็กทั้งหมดของไทย เดือนกุมภาพันธ์ พ.ศ. 2563 อยู่ที่ 1,208,408 ตัน หดตัวลง ร้อยละ 5.4 เมื่อเทียบกับช่วงเวลาเดียวกันของปีที่ผ่านมา จำแนกเป็น (1) การนำเข้าวัตถุดิบ 82,665 ตัน ลดลงร้อยละ 6.9 เมื่อเทียบกับช่วงเวลาเดียวกันของปีก่อน (2) การนำเข้าผลิตภัณฑ์เหล็กสำเร็จรูปอยู่ที่ 405,499 ตัน ขยายตัวร้อยละ 65.8 เมื่อเทียบกับช่วงเวลาเดียวกันของปีก่อน และ (3) การนำเข้าผลิตภัณฑ์เหล็กสำเร็จรูปอยู่ที่ 720,245 ตัน หดตัวลง ร้อยละ 23.7 เมื่อเทียบกับช่วงเวลาเดียวกันของปีก่อน

โดยการนำเข้าผลิตภัณฑ์เหล็กทรงยาว อยู่ที่ 145,157 ตัน ปรับตัวลดลง ร้อยละ 39.8 เมื่อเทียบกับช่วงเวลาเดียวกันของปีที่ผ่านมา โดยการนำเข้าเหล็กเส้นและเหล็กโครงสร้างรูปพรรณรีดร้อน (Bar & HR section) อยู่ที่ 50,283 ตัน ลดลงร้อยละ 41.2 เมื่อเทียบกับช่วงเวลาเดียวกันของปีที่ผ่านมา และการนำเข้าเหล็กลวด (Wire rod) อยู่ที่ 62,903 ตัน หดตัวที่ ร้อยละ 43.7 เมื่อเทียบกับช่วงเวลาเดียวกันของปีที่ผ่านมา

การนำเข้าผลิตภัณฑ์เหล็กทรงแบน อยู่ที่ 575,088 ตัน ปรับตัวลดลง ร้อยละ 18.1 เมื่อเทียบกับช่วงเวลาเดียวกันของปีก่อน โดยการนำเข้าเหล็กแผ่นหนารีดร้อน (HR Plate) อยู่ที่ 27,277 ตัน เหล็กแผ่นรีดร้อน (HR coil/sheet) อยู่ที่ 236,307 ตัน และการนำเข้าและเหล็กแผ่นรีดเย็น (CRC) อยู่ที่ 99,830 ตัน ลดลง ร้อยละ 31.2 ร้อยละ 20.1 และร้อยละ 35.2 เมื่อเทียบกับช่วงเดียวกันของปีที่ผ่านมา สำหรับการนำเข้าเหล็กแผ่นเคลือบสังกะสี (Galvanized sheet) อยู่ที่ 122,173 ตัน ขยายตัว ร้อยละ 7.6 เมื่อเทียบกับช่วงเวลาเดียวกันของปีที่ผ่านมา

ผลิตภัณฑ์ที่มีการนำเข้ามากที่สุด ได้แก่ เหล็กแผ่นรีดร้อนชนิดม้วน/แผ่น (HR coil/sheet) เหล็กแผ่นเคลือบสังกะสีแบบจุ่มร้อน (HDG) และเหล็กแผ่นรีดเย็น (CR sheet)



Unit '000 tonne	February		% Y-o-Y
	2019	2020	
Raw Material	89	83	↓ -6.9%
Semi-Finished Steel Product	245	405	↑ 65.8%
Finished Steel Product	944	720	↓ -23.7%
Total Steel Product	1,277	1,208	↓ -5.4%

Source: Customs and ISIT Analysis

ข้อมูลในรายงาน สิ่งพิมพ์ และเว็บไซต์ที่ได้จัดทำขึ้นมาจากแหล่งข้อมูลที่เชื่อถือได้ อย่างไรก็ตาม สถาบันเหล็กและเหล็กกล้าแห่งประเทศไทยไม่รับประกันความถูกต้อง ครบถ้วนและพอเพียงของข้อมูลเหล่านี้ ความเห็นหรือการคาดการณ์ใดๆ ต่อเหตุการณ์ในอนาคตอาจแตกต่างจากเหตุการณ์ที่จะเกิดขึ้นจริง นอกจากนี้ สถาบันเหล็กและเหล็กกล้าแห่งประเทศไทยขอสงวนสิทธิในการเปลี่ยนแปลงและแก้ไขข้อมูล รวมถึงความเห็นและการประมาณการใดๆ โดยไม่ต้องแจ้งล่วงหน้า

สรุปสถานการณ์อุตสาหกรรมเหล็กไทย



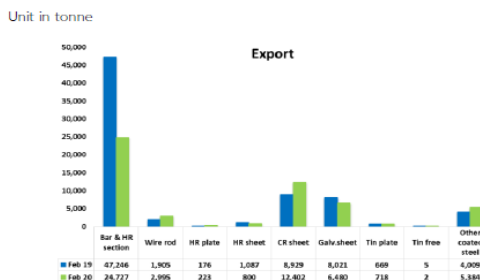
การส่งออกผลิตภัณฑ์เหล็ก

การส่งออกผลิตภัณฑ์เหล็กของไทยเดือนกุมภาพันธ์ พ.ศ. 2563 อยู่ที่ 140,497 ตัน ลดลง ร้อยละ 19.5 เมื่อเทียบกับช่วงเวลาเดียวกันของปีก่อน จำแนกเป็น (1) การส่งออกวัตถุดิบ 43,322 ตัน ขยายตัวร้อยละ 23.4 เมื่อเทียบกับช่วงเวลาเดียวกันกับปีก่อน (2) การส่งออกผลิตภัณฑ์ กึ่งสำเร็จรูป 481 ตัน ปรับตัวลดลง ร้อยละ 98.2 เมื่อเทียบกับช่วงเวลาเดียวกันของปีก่อน และ (3) การส่งออกผลิตภัณฑ์เหล็กสำเร็จรูปอยู่ที่ 96,694 ตัน ลดลงร้อยละ 13.8 เมื่อเทียบกับช่วงเวลา เดียวกันของปีก่อน

การส่งออกผลิตภัณฑ์ทรงยาวอยู่ที่ 52,124 ตัน หดตัวลงร้อยละ 34.1 เมื่อเทียบกับช่วงเวลาเดียวกันของปีที่ผ่านมา โดยการส่งออกเหล็กเส้นและเหล็กโครงสร้างรูปพรรณรีดร้อน (Bar & HR section) อยู่ที่ 24,727 ตัน ปรับตัวลดลง ร้อยละ 47.7 เมื่อเทียบกับช่วงเวลา เดียวกันของปีที่ผ่านมา และการส่งออกเหล็กลวด (Wire rod) อยู่ที่ 2,995 ตัน ขยายตัวร้อยละ 57.2 เมื่อเทียบกับช่วงเวลาเดียวกันของปีที่ผ่านมา

การส่งออกผลิตภัณฑ์ทรงแบน อยู่ที่ 44,571 ตัน ขยายตัวขึ้นร้อยละ 35.2 เมื่อเทียบกับช่วงเวลาเดียวกันของปีที่ผ่านมา โดยการส่งออกเหล็กแผ่นหนารีดร้อน (HR plate) และ เหล็กแผ่นรีดเย็น (CR sheet) อยู่ที่ 223 ตัน และ 12,402 ตัน ขยายตัวเพิ่มขึ้น ร้อยละ 26.7 และ ร้อยละ 38.9 57.2 เมื่อเทียบกับช่วงเวลาเดียวกันของปีที่ผ่านมา ตามลำดับ ในขณะที่การส่งออก เหล็กแผ่นรีดร้อน (HR sheet) และเหล็กแผ่นเคลือบสังกะสี (Galvanized sheet) อยู่ที่ 800 ตัน และ 6,480 ตัน ปรับตัวลดลงร้อยละ 26.4 และร้อยละ 19.2 เมื่อเทียบกับช่วงเวลาเดียวกันของปีที่ผ่านมา ตามลำดับ

โดยผลิตภัณฑ์ที่มีการส่งออกมากที่สุด ได้แก่ เหล็กเส้นและโครงสร้างรูปพรรณรีดร้อน (Bar&HR Section) ท่อเหล็กเชื่อมตะเข็บ (Welded pipe) เหล็กแผ่นรีดเย็น (CR sheet) และ ท่อเหล็กไร้ตะเข็บ (Seamless pipe)



Unit '000 tonne	February		% Y-o-Y
	2019	2020	
Raw Material	35	43	↑ 23.4%
Semi-Finished Steel Product	27	0	↓ -98.2%
Finished Steel Product	112	97	↓ -13.8%
Total Steel Product	175	140	↓ -19.5%

Source: Customs and ISIT Analysis

ข้อมูลในรายงาน สิ่งพิมพ์ และเว็บไซต์ที่ได้จัดทำขึ้นมาจากแหล่งข้อมูลที่เชื่อถือได้ อย่างไรก็ตาม สถาบันเหล็กและเหล็กกล้าแห่งประเทศไทยไม่รับประกันความถูกต้อง ครบถ้วนและพอเพียงของข้อมูลเหล่านี้ ความเห็นหรือการคาดการณ์ใดๆ ต่อเหตุการณ์ในอนาคตอาจแตกต่างจากเหตุการณ์ที่จะเกิดขึ้นจริง นอกจากนี้ สถาบันเหล็กและเหล็กกล้าแห่งประเทศไทยขอสงวนสิทธิในการเปลี่ยนแปลงและแก้ไขข้อมูล รวมถึงความเห็นและการประมาณการณใดๆ โดยไม่ต้องแจ้งล่วงหน้า

สรุปสถานการณ์อุตสาหกรรมเหล็กไทย

Total Apparent Finished Steel Consumption (unit in tonne)

Feb 20			Production	%y-o-y change	Import	%y-o-y change	Export	%y-o-y change	Consumption	%y-o-y change		
Total Apparent Finished Steel Consumption			697,560	31.7%	720,245	-23.7%	96,695	-13.8%	1,321,110	-2.9%		
Long Product Finished Steel Consumption			454,169	36.3%	145,157	-39.8%	52,124	-34.1%	547,202	10.5%		
Long Product	Bar	Carbon steel	374,969	37.0%	12,990	-34.1%	8,513	-45.7%	400,525	28.4%		
		Stainless steel			292	-14.9%	19	-75.3%				
		Alloy steel			31,411	-23.4%	1,622	51.6%				
	HR section	Carbon steel			5,422	-77.7%	14,568	-52.1%				
		Stainless steel			145	43.6%	5	-				
		Alloy steel			23	130.0%	-	-				
	Wire rod	Carbon steel	79,200	32.6%	20,050	-33.6%	2,945	156.1%			139,108	-17.9%
		Stainless steel			5,007	17.2%	1	-96.7%				
		Alloy steel			37,846	-51.0%	49	-93.2%				
	Cold-drawn bar					5,501	-1.4%	2,084			10.4%	
Steel wire					14,631	-25.8%	11,086	12.6%				
Seamless pipe					11,839	-36.5%	11,232	-38.5%				
Flat Product Finished Steel Consumption			243,392	24.0%	575,088	-18.1%	44,571	35.2%	773,909	-10.6%		
Flat Product	HR plate	Carbon steel	9,389	-32.8%	20,095	82.2%	20	-82.5%	36,443	-31.8%		
		Stainless steel			1,031	-20.9%	193	503.1%				
		Alloy steel			6,151	-77.5%	10	-66.7%				
	HR coil/sheet	Carbon steel	234,003	28.4%	84,132	-20.5%	484	-49.4%	469,510	-1.6%		
		Carbon steel P&O			60,418	-32.9%	35	34.6%				
		Stainless steel			18,307	-30.3%	148	80.5%				
		Alloy steel			73,450	-0.1%	133	504.5%				
	CR sheet	Carbon steel	134,234	-25.9%	66,576	-41.5%	5,378	739.0%	221,662	-32.1%		
		Stainless steel			10,189	-24.8%	6,969	12.9%				
		Alloy steel			23,065	-13.6%	55	-97.4%				
	Coated	Galv.sheet (HDG)	75,426	-22.0%	113,912	12.7%	5,700	-17.5%	191,119	-5.5%		
		Galv.sheet (EG)			8,261	-33.7%	780	-29.9%				
		Tin plate	5,845	-6.3%	11,736	-41.3%	718	7.3%	16,863	-34.0%		
		Tin free	9,400	-2.9%	7,313	-45.5%	2	-60.0%	16,711	-27.7%		
		Other coated steel	38,055	17.5%	53,084	1.2%	5,384	34.3%	85,755	6.1%		
Cold-formed section					397	-67.2%	736	19.5%				
Welded pipe					16,971	35.4%	17,826	88.4%				

Remark : Apparent Steel Production accounted only hot-rolled steel product

Remark : highlighted figures are estimated.

Feb 20			Production	%y-o-y change	Import	%y-o-y change	Export	%y-o-y change	Consumption	y-o-y change
Apparent Crude Steel Consumption			381,297	35.0%	405,500	65.8%	16,740	-38.9%	770,057	54.1%
Ingot	Carbon Steel				-	-	0	-		
	Stainless steel				2	-	0	-		
	Alloy steel				-	-	16,259	-		
Semi Product	Billet		381,297	35.0%	127,443	20.7%	0	-100.0%	786,314	57.4%
	Slab				127,683	20.5%	83	591.7%		
	Billet/Slab C >= 0.25%				109,955	893.9%	138	150.9%		
	Other Semi				40,417	83.7%	260	-8.1%		

Source: ISIT Analysis

ข้อมูลในรายงาน สิ่งพิมพ์ และเว็บไซต์ที่ได้จัดทำขึ้นมาจากแหล่งข้อมูลที่เชื่อถือได้ อย่างไรก็ตาม สถาบันเหล็กและเหล็กกล้าแห่งประเทศไทยไม่รับประกันความถูกต้อง ครบถ้วนและพอเพียงของข้อมูลเหล่านี้ ความเห็นหรือการคาดการณ์ใดๆ ต่อเหตุการณ์ในอนาคตอาจแตกต่างจากเหตุการณ์ที่เกิดขึ้นจริง นอกจากนี้ สถาบันเหล็กและเหล็กกล้าแห่งประเทศไทยขอสงวนสิทธิ์ในการเปลี่ยนแปลงและแก้ไขข้อมูล รวมถึงความเห็นและการประมาณการใดๆ โดยไม่ต้องแจ้งล่วงหน้า

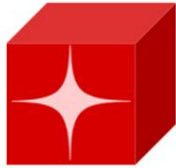
สรุปสถานการณ์อุตสาหกรรมเหล็กไทย

Iron and Steel Institute of Thailand
Summary of Import to and Export from Thailand, group by product class, Period: April 2019

Product Class / Description	Import (Exchange rate = THB/USD)				Export (Exchange rate = THB/USD)			
	Feb 20			Accumulated YTM Qty(Tonne)	Feb 20			Accumulated YTM Qty(Tonne)
	Qty (Tonne)	Value (THB) Note: CIF	Avg.price (THB/Tonne)		Qty (Tonne)	Value (THB) Note: FOB	Avg.price (THB/Tonne)	
100 - Iron Products	6,624	182,524,416	27,557	21,828	3,466	99,009,707	28,563	6,628
110 - Pig Iron	4,455	162,463,475	36,467	19,109	3,293	97,020,943	29,467	6,292
120 - DRI	2,168	20,010,348	9,228	2,718	0	0	0	0
130 - HBI	0	50,593	1,011,860	0	174	1,988,764	11,444	337
200 - Ferro Alloys	8,053	301,638,711	37,457	17,516	700	46,908,591	67,039	1,733
210 - Ferro-chromium	676	23,274,469	34,408	1,818	0	0	0	0
220 - Ferro-manganese	1,296	38,566,605	29,760	4,410	0	1,750	116,667	16
230 - Ferro-silico-manganese	2,371	64,724,013	27,299	4,684	0	0	0	162
240 - Ferro-silicon	3,219	111,888,837	34,757	5,645	682	31,715,113	46,487	1,520
250 - Other	490	63,184,787	128,821	957	17	15,191,728	870,038	34
300 - Crude Steel Products	405,500	5,086,814,413	12,545	686,201	16,740	158,989,344	9,498	46,431
310 - Ingots	2	171,764	112,928	12	16,259	141,678,766	8,714	16,259
311 - Carbon Steel	0	34,189	1,709,450	1	0	40,935	576,549	0
312 - Stainless Steel	2	137,575	91,656	2	0	0	0	0
313 - Other (Alloy Steel)	0	0	0	10	16,259	141,637,831	8,712	16,259
380 - Semi-Finished Steel	405,499	5,086,642,649	12,544	686,189	481	17,310,578	35,995	30,172
381 - Billet	127,443	1,638,216,174	12,855	244,594	0	0	0	20,001
382 - Slab	127,683	1,532,201,859	12,000	196,808	83	1,991,573	23,995	135
383 - Other (e.g. bloom, beam-blanks)	40,415	564,620,426	13,970	61,013	250	9,799,998	39,244	583
384 - Semi-finished : C>= 0.25	109,955	1,350,930,435	12,286	183,769	138	4,069,812	29,431	9,433
385 - Other (e.g. stainless, alloy steel)	2	673,755	294,216	4	10	1,449,195	146,206	21
400 - Hot-rolled Steel Products	376,771	8,164,696,043	21,670	789,233	28,745	552,844,408	19,233	68,957
410 - Rails & Accessories	552	42,654,154	77,226	7,468	365	29,357,834	80,419	1,372
420 - Steel Sheet Piles	0	0	0	2,375	803	14,837,130	18,483	1,251
430 - Sections	5,038	116,549,668	23,134	11,166	13,405	232,184,437	17,320	32,930
431 - Carbon Steel	4,870	102,658,520	21,080	10,631	13,400	231,500,883	17,276	32,925
432 - Stainless Steel	145	13,367,546	92,113	474	5	683,554	132,652	5
433 - Other (Alloy Steel)	23	523,602	22,830	62	0	0	0	0
440 - Bars	44,693	1,157,915,699	25,908	92,734	10,154	182,746,815	17,998	20,650
441 - Carbon Steel	12,990	370,091,272	28,490	28,380	8,513	146,393,268	17,197	17,854
442 - Stainless Steel	292	30,210,288	103,370	610	19	1,543,810	82,170	37
443 - Other (Alloy Steel)	31,411	757,614,139	24,120	63,743	1,622	34,809,737	21,458	2,758
450 - Wire Rods	62,903	1,480,970,416	23,544	147,494	2,995	57,261,538	19,117	7,294
451 - Carbon Steel	20,050	403,838,187	20,142	68,296	2,945	55,595,834	18,875	7,208
452 - Stainless Steel	5,007	352,715,398	70,439	10,562	1	53,675	47,166	2
453 - Other (Alloy Steel)	37,846	724,416,831	19,141	68,637	49	1,612,029	33,086	85
470 - Plates (>=3 mm.)	27,276	654,706,306	24,003	51,381	223	13,199,554	59,232	337
471 - Carbon Steel	20,095	465,235,076	23,152	35,914	20	653,649	33,209	97
472 - Stainless Steel	1,031	67,648,202	65,645	2,973	193	11,707,767	60,523	221
473 - Other (Alloy Steel)	6,151	121,823,028	19,804	12,495	10	838,138	86,246	20
480 - HR Coils / Sheets (236,308	4,711,899,800	19,940	476,614	800	23,257,100	29,083	5,122
481 - Carbon Steels	84,132	1,263,072,767	15,013	175,908	484	10,540,816	21,800	715
482 - Stainless Steels	18,307	886,632,482	48,431	41,270	148	7,487,696	50,461	218
483 - Other (Alloy Steel)	73,450	1,225,883,841	16,690	135,674	133	4,266,209	32,167	4,154
484 - Carbon Steels P&O	60,418	1,336,310,710	22,118	123,761	35	962,379	27,393	35
500 - Cold-rolled Products	99,830	2,829,106,736	28,339	218,311	12,402	442,855,176	35,710	20,702
510 - Cold-rolled Sheets & Strips	88,068	2,464,941,903	27,989	189,610	12,350	442,213,700	35,805	20,635
511 - Carbon Steels	66,576	1,372,425,960	20,614	143,703	5,378	100,158,772	18,624	7,530
512 - Stainless Steel	10,189	777,889,200	76,348	23,962	6,969	341,661,494	49,027	13,094
513 - Other (Alloy Steel)	11,303	314,626,743	27,837	21,946	4	393,434	109,531	12
520 - Cold-rolled Electrical Sheets	11,762	364,164,833	30,961	28,701	51	641,476	12,559	65
600 - Coated Sheets & Strips	194,306	4,569,334,843	23,516	465,698	12,583	362,736,019	28,827	23,061
610 - Galvanized Sheets	122,173	2,545,407,233	20,835	282,718	6,479	152,552,724	23,545	12,775
611 - Hot Dip (CGI)	113,912	2,320,757,629	20,373	265,156	5,700	135,638,748	23,798	11,384
612 - EGI	8,261	224,649,604	27,195	17,563	780	16,913,978	21,692	1,392
620 - Tinplates / Tin free	19,049	519,200,674	27,256	53,335	720	40,909,028	56,834	1,537
621 - Tinplates	11,736	317,356,618	27,040	32,939	718	40,657,166	56,609	1,526
622 - Tin free	7,313	201,844,056	27,602	20,396	2	251,862	158,603	11
630 - Zn-Al	3,620	81,275,799	22,544	6,946	467	14,704,332	31,457	834
680 - Color Coated	29,903	899,005,624	30,064	72,964	2,545	84,730,565	33,297	4,289
690 - Others	19,561	524,445,513	26,810	49,736	2,372	69,839,370	29,443	3,626
700 - Pipes & Tubes (excl. pipe fittings)	28,810	1,513,512,619	52,534	71,134	29,058	1,001,060,665	34,450	43,865
710 - Seamless	11,839	719,372,253	60,764	32,242	11,232	427,374,055	38,048	19,921
720 - Welded	16,971	794,140,366	46,794	38,893	17,826	573,686,610	32,183	23,945
800 - Cold-finished & Cold-formed Steels	20,529	1,154,787,007	56,251	52,425	13,907	498,616,958	35,855	32,628
820 - Cold-formed Sections	397	34,410,493	86,702	1,178	736	18,668,725	25,364	1,083
830 - Cold Draw n Bars	5,501	484,495,877	88,077	11,246	2,084	76,183,731	36,549	4,311
831 - Carbon Steels	1,794	88,265,239	49,187	3,930	1,133	26,276,669	23,186	2,435
832 - Stainless Steels	2,336	264,492,119	113,240	4,399	263	17,352,797	66,008	407
833 - Other (Alloy Steel)	1,371	311,738,519	96,112	2,917	688	32,554,265	47,302	1,168
840 - Steel Wires	14,631	635,880,637	43,460	40,001	11,086	403,764,502	36,421	27,233
841 - Carbon Steels	10,333	355,750,514	34,430	30,896	6,899	203,507,470	29,498	12,845
842 - Stainless Steels	640	98,865,806	154,577	1,558	777	107,070,018	137,871	1,383
843 - Other (Alloy Steel)	3,659	181,264,317	49,537	7,548	3,410	93,187,014	27,324	13,005
900 - Iron & Steel Scrap	67,986	599,252,786	8,814	212,897	22,898	589,466,730	25,744	44,894
910 - Carbon Steel	36,832	283,008,626	7,684	137,727	5,188	44,303,804	8,540	14,727
920 - Stainless Steel	4,513	90,669,601	20,090	8,513	16,682	541,491,467	32,460	28,641
930 - Other Alloy Steel	11,745	114,770,188	9,772	33,576	1,004	3,608,879	3,594	1,475
940 - Cast Iron	14,871	108,958,950	7,327	33,035	24	62,580	2,597	50
950 - Other (Scrap)	26	1,845,421	71,307	47	0	0	0	0

Source: Customs and ISIT Analysis

ข้อมูลในรายงาน สิ่งพิมพ์ และเว็บไซต์ที่ได้จัดทำขึ้นมาจากแหล่งข้อมูลที่เกี่ยวข้องได้อย่างไรก็ตาม สถาบันเหล็กและเหล็กกล้าแห่งประเทศไทยไม่รับประกันความถูกต้อง ครบถ้วนและพอเพียงของข้อมูลเหล่านี้ ความเห็นหรือการคาดการณ์ใดๆ ต่อเหตุการณ์ในอนาคตอาจแตกต่างจากเหตุการณ์ที่จะเกิดขึ้นจริง นอกจากนี้ สถาบันเหล็กและเหล็กกล้าแห่งประเทศไทยขอสงวนสิทธิในการเปลี่ยนแปลงและแก้ไขข้อมูล รวมถึงความเห็นและการประมาณการใดๆ โดยไม่ต้องแจ้งล่วงหน้า



ศูนย์ข้อมูลเชิงลึก อุตสาหกรรมเหล็กไทย

คำจำกัดความรับผิดชอบ

ข้อมูลในรายงาน สิ่งพิมพ์ และเว็บไซต์ที่ได้จัดทำขึ้นมาจากแหล่งข้อมูลที่เชื่อถือได้ อย่างไรก็ตาม สถาบันเหล็กและเหล็กกล้าแห่งประเทศไทยไม่รับประกันความถูกต้อง ครบถ้วนและพอเพียงของข้อมูลเหล่านี้ ความเห็นหรือการคาดการณ์ใดๆ ต่อเหตุการณ์ในอนาคตอาจแตกต่างจากเหตุการณ์ที่จะเกิดขึ้นจริง นอกจากนี้สถาบันเหล็กและเหล็กกล้าแห่งประเทศไทยขอสงวนสิทธิ์ในการเปลี่ยนแปลงและแก้ไขข้อมูล รวมถึงความเห็นและการประมาณการใดๆ โดยไม่ต้องแจ้งล่วงหน้า

Disclaimer

The information in the above report, publication and website has been obtained from sources believed to be reliable. However, Iron & Steel Institute of Thailand does not guarantee the accuracy, adequacy or completeness of the information. Any opinions or forecasts regarding future events may differ from actual events or results. In addition, Iron & Steel Institute of Thailand reserves the right to make changes and corrections to the information, including any opinions or forecasts, at any time without notice.

ติดตามข้อมูลอุตสาหกรรมเหล็กเพิ่มเติมได้ที่



<https://www.isit.or.th>



<https://www.iiu.isit.or.th>



ISIT.Thailand



ข้อมูลในรายงาน สิ่งพิมพ์ และเว็บไซต์ที่ได้จัดทำขึ้นมาจากแหล่งข้อมูลที่เชื่อถือได้ อย่างไรก็ตาม สถาบันเหล็กและเหล็กกล้าแห่งประเทศไทยไม่รับประกันความถูกต้อง ครบถ้วนและพอเพียงของข้อมูลเหล่านี้ ความเห็นหรือการคาดการณ์ใดๆ ต่อเหตุการณ์ในอนาคตอาจแตกต่างจากเหตุการณ์ที่จะเกิดขึ้นจริง นอกจากนี้สถาบันเหล็กและเหล็กกล้าแห่งประเทศไทยขอสงวนสิทธิ์ในการเปลี่ยนแปลงและแก้ไขข้อมูล รวมถึงความเห็นและการประมาณการใดๆ โดยไม่ต้องแจ้งล่วงหน้า